

Утверждаю

Заведующий МКДОУ «Детский сад №15»

Ю.М. Кунашева



## Отчет о результатах самообследования

**МКДОУ «Детский сад №15»**

**за 2022 год**

## Отчет по самообследованию МКДОУ «Детский сад №15» за 2022 год.

### Аналитическая часть

Самообследование муниципального казенного дошкольного образовательного учреждения «Детский сад №15» (далее МКДОУ) проведено в соответствии с приказом МОиН РФ от 10.12.2013 № 1324 и отражает результаты деятельности за 2022 год.

В процессе самообследования деятельности МКДОУ проводилась оценка:

- организации образовательной деятельности;
- системы управления МКДОУ;
- содержания и качества подготовки воспитанников;
- качества кадрового обеспечения;
- материально-технической базы;
- функционирования внутренней системы оценки качества образования.

### Общая характеристика МКДОУ «Детский сад №15»

<i>Наименование подраздела</i>	<i>Содержание</i>
<i>Полное и краткое название организации</i>	Муниципальное казенное дошкольное образовательное учреждение «Детский сад №15» МКДОУ «Детский сад №15»
<i>Адрес</i>	КБР, г.о. Нальчик, ул. Шогенцукова, д.23;И.Арманд,2
<i>Телефон</i>	8(8662) 42-31-52
<i>Электронная почта</i>	Mkdoyds15@mail.ru
<i>Ф.И.О. заведующего</i>	Кунашева Юлия Мамитовна
<i>Режим работы</i>	с 7.00 до 19.00 с понедельника по пятницу, выходные дни: суббота и воскресенье
<i>Информация об организации</i>	Муниципальное казенное дошкольное образовательное учреждение «Детский сад №15» КБР, г.о. Нальчик было открыто в 1946 году, расположено по адресу ул. Шогенцукова, д.23
<i>Лицензия на образовательную деятельность</i>	№ 07-2330 от 22 ноября 2021, выданная Министерством просвещения и науки КБР

МКДОУ представляет собой двухэтажное здание, состоящее из блоков. Здание детского сада отвечает техническим нормам, имеет достаточное искусственное и естественное освещение, в нем осуществляется централизованное холодное водоснабжение, отопление и канализация.

Территория благоустроена и озеленена. Разбиты клумбы, цветники, посажены различные виды деревьев и кустарников.

Для каждой группы отведены игровые участки, имеется спортивная площадка.

В 2022-2023 учебном году в МКДОУ был укомплектован 12 группами общеразвивающей направленности. Общее число воспитанников -404 .

## 1. Оценка образовательной деятельности МКДОУ

Основной целью деятельности МКДОУ является проектирование социальных ситуаций развития ребенка и развивающей предметно-пространственной среды, обеспечивающих позитивную социализацию, мотивацию и поддержку индивидуальности воспитанников через общение, игру, познавательно-исследовательскую деятельность и другие формы детской активности.

Достижение поставленной цели предусматривает решение следующих задач:

1. Охранять и укреплять физическое и психическое здоровье воспитанников, в том числе, их эмоциональное благополучие.

2. Обеспечивать равные возможности для полноценного развития каждого ребенка в период дошкольного детства независимо от места жительства, пола, нации, языка, социального статуса, психофизиологических и других особенностей (в том числе, ограниченных возможностей здоровья).

3. Обеспечивать преемственность целей, задач и содержания дошкольного и начального общего образования.

4. Создавать благоприятные условия развития воспитанников в соответствии с их возрастными и индивидуальными особенностями и склонностями, развития способностей и творческого потенциала каждого воспитанника, с другими воспитанниками, взрослыми и миром.

5. Объединять обучение и воспитание в целостную образовательную деятельность на основе духовно-нравственных и социокультурных ценностей и принятых в обществе правил и норм поведения в интересах человека, семьи, общества.

6. Формировать общую культуру личности воспитанников, в том числе, ценностей здорового образа жизни, развития их социальных, нравственных, эстетических, интеллектуальных, физических качеств, инициативности, самостоятельности и ответственности, формировать предпосылки учебной деятельности.

7. Расширять пространство социокультурной среды, соответствующей возрастным, индивидуальным, психологическим и физиологическим особенностям воспитанников.

8. Обеспечивать психолого-педагогическую поддержку семьи и повышение компетентности родителей (законных представителей) в вопросах развития и образования, охраны и укрепления здоровья воспитанников.

В МКДОУ реализуется Основная образовательная программа дошкольного образования (далее - ООП). ООП составлена на основе Примерной основной образовательной программы дошкольного образования, разработанной Федеральным институтом развития образования; с учетом основной образовательной программы дошкольного образования «От рождения до школы» под редакцией Н.Е. Вераксы, Т.С. Комаровой, М.А. Васильевой. В работе, кроме ООП, использовались следующие парциальные программы:

Парциальные программы, методики, формы организации образовательной деятельности:

1. Программа экологической направленности «Юный эколог» // Николаева С.Н. В кн.: Юный эколог: Программа и условия ее реализации в дошкольном учреждении.- М., 1998;

Программа «Детский сад 2100» под ред. Р.Н. Бунеева

В 2022-2023 учебном году образовательная деятельность осуществлялась в соответствии с годовым планом, календарным учебным графиком, учебным планом, расписанием образовательной деятельности, режимом дня, комплексно-тематическим планированием МКДОУ.

С сентября 2022 года решаются следующие годовые задачи

Задача №1

Продолжать работу по реализации задач нравственно-патриотического воспитания дошкольников

через ознакомление с культурой и историей малой родины

Задача №2

Оптимизировать интеллектуально-математическое развитие детей средствами инновационных технологий в процессе разнообразной детской деятельности.

Образовательная деятельность осуществляется в процессе: организации ОД и различных видов игровой детской деятельности; режимных моментов; самостоятельной деятельности детей; взаимодействия с семьями воспитанников.

Содержание психолого-педагогической работы было направлено на освоение воспитанниками следующих образовательных областей:

- «Физическое развитие»;
- «Социально-коммуникативное развитие»;
- «Познавательное развитие»;
- «Речевое развитие»;
- «Художественно-эстетическое развитие».

## **2. Оценка системы управления МКДОУ**

Управление МКДОУ осуществляется в соответствии с действующим законодательством и уставом МКДОУ.

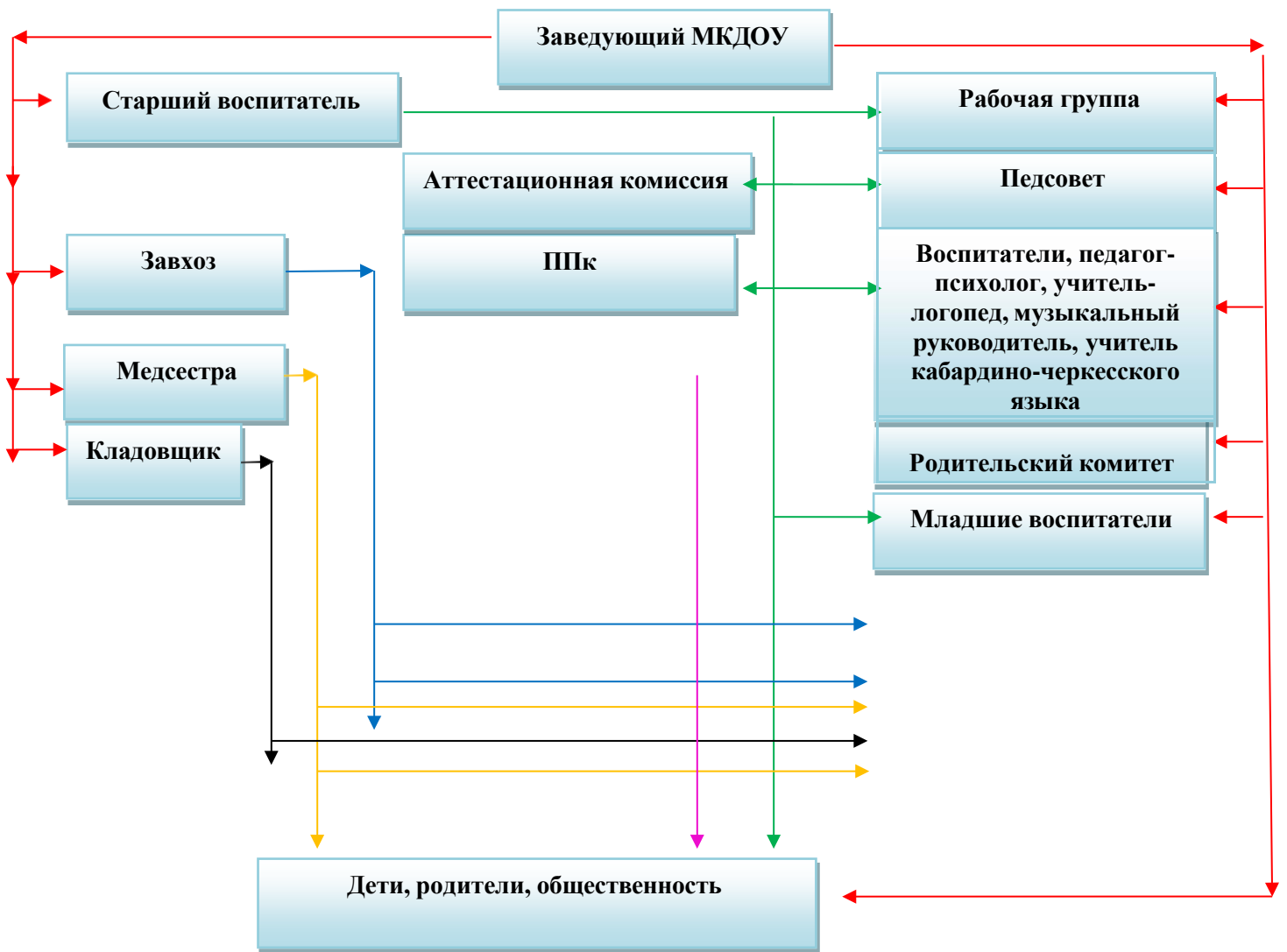
Управление МКДОУ строится на принципах единоначалия и коллегиальности.

Коллегиальными органами управления являются:

- Педагогический совет;
- Общее собрание (конференция) работников МКДОУ;
- Родительский комитет МКДОУ.

Единоличным исполнительным органом является руководитель – заведующая МКДОУ.

**Модель управления образовательным процессом  
в МКДОУ «Детский сад №15»  
2022 год**



### Функции органов управления

<b>Наименование органа управления</b>	<b>Функции</b>
<i>Заведующий</i>	<p>организует работу МКДОУ и несет персональную ответственность за результаты деятельности МКДОУ, сохранность, целевое использование переданного МКДОУ имущества, состояние трудовой дисциплины, безопасные условия труда работников;</p> <p>разрабатывает Устав МКДОУ, изменения, вносимые в него;</p> <p>при осуществлении своих прав и исполнении обязанностей действует в интересах МКДОУ добросовестно и разумно; в соответствии с законодательством РФ и Уставом МКДОУ распоряжается имуществом и денежными средствами, заключает договоры, выдает доверенности, открывает лицевые счета, расчетные счета; утверждает структуру, штатное расписание МКДОУ в соответствии с формой и в порядке, утвержденными Учредителем; принимает на работу и увольняет работников в установленном порядке, определяет размеры оплаты их труда;</p> <p>издает в пределах своей компетенции приказы, организует контроль над их исполнением;</p> <p>организует и проводит мероприятия по подбору, подготовке и повышению квалификации кадров;</p> <p>рассматривает поступившие обращения граждан и юридических лиц; обеспечивает исполнение законодательства РФ и в пределах своей компетенции;</p> <p>ведет коллективные переговоры и заключает коллективные договоры; поощряет работников за добросовестный и эффективный труд;</p> <p>заключает от имени МКДОУ договоры, в том числе договоры об образовании между родителями (законными представителями) воспитанников и МКДОУ;</p> <p>создает условия для реализации образовательных программ в МКДОУ;</p> <p>планирует, организует и контролирует образовательную деятельность, отвечает за качество и эффективность работы МКДОУ;</p> <p>контролирует график прохождения аттестации работников МКДОУ;</p> <p>формирует контингент воспитанников МКДОУ, организует прием детей и комплектование групп детьми в соответствии с их возрастом, состоянием здоровья, индивидуальными особенностями в порядке, установленном Уставом МКДОУ;</p> <p>несет ответственность за жизнь и здоровье воспитанников и работников во время образовательной деятельности, соблюдение норм охраны труда и техники безопасности; осуществляет взаимосвязь с родителями (законными представителями) воспитанников, общественными организациями, другими МКДОУ;</p> <p>осуществляет иные функции и обязанности, предусмотренные действующим законодательством РФ.</p>

<p>Общее собрание (конференция) работников МКДОУ</p>	<p>обсуждает проект коллективного договора; рассматривает и обсуждает Программу развития МКДОУ; рассматривает и обсуждает проект годового плана работы МКДОУ; обсуждает вопросы состояния трудовой дисциплины в МКДОУ и мероприятия по ее укреплению; рассматривает вопросы охраны и безопасности условий труда работников, охраны здоровья воспитанников в МКДОУ; обсуждает изменения Устава; обсуждает вопросы привлечения для уставной деятельности МКДОУ дополнительных источников финансирования и материальных средств; утверждает ежегодный отчет о поступлении и расходовании средств; рассматривает (до утверждения заведующим) Правила внутреннего трудового распорядка и иные локальные нормативные акты МКДОУ.</p>
<p><i>Педагогический совет</i></p>	<p>определяет направления образовательной деятельности МКДОУ; выбирает основные общеобразовательные программы, образовательные и воспитательные технологии и методики для использования в МКДОУ; рассматривает проект годового плана МКДОУ; организует выявление, обобщение, распространение, внедрение педагогического опыта; рассматривает вопросы повышения квалификации и переподготовки кадров; принимает решения о награждении, поощрении педагогических работников МКДОУ</p>
<p><i>Родительский комитет МКДОУ</i></p>	<p>содействует организации совместных мероприятий в МКДОУ – родительских собраний, дней открытых дверей, клубов для родителей (законных представителей) воспитанников; оказывает посильную помощь МКДОУ в укреплении материально-технической базы, благоустройстве его помещений, детских площадок и территории; помогает в работе с воспитанниками из неблагополучных семей.</p>



Вывод: управление в МКДОУ осуществляется в соответствии с действующим законодательством на основе принципов единоначалия и коллегиальности. Механизм управления МКДОУ обеспечивает его стабильное функционирование, взаимосвязь всех структурных подразделений. В МКДОУ реализуется возможность участия в его управлении всех участников образовательного процесса.

## 2. Оценка содержания и качества подготовки воспитанников

С целью повышения качества работы, достижения более высоких результатов развития воспитанников в МКДОУ проводится мониторинг:

- уровня освоения воспитанниками программного материала;
- уровень заболеваемости воспитанников.

В соответствии с ФГОС ДО в марте-апреле педагогами МКДОУ проводилась оценка индивидуального развития детей в рамках педагогической диагностики. Содержание диагностики связано с ООП МКДОУ. Периодичность диагностики в МКДОУ - два раза в год: в начале и в конце учебного года. Используемые методы: наблюдение, анализ продуктов детской деятельности и игровой деятельности не приводят к переутомлению воспитанников и не нарушают ход образовательного процесса. Обследование прошли дети 10-ти возрастных групп. Всего обследовано воспитанник.

Были получены следующие результаты.

### Результаты педагогической диагностики (мониторинг развития воспитанников) по итогам 2022-2023 уч.года

Начало уч. года			Конец уч. года		
высокий	средний	низкий	высокий	средний	низкий
66%	30%	4%	86%	13%	2%

Проведенный анализ свидетельствует о том, что освоение ООП в МКДОУ осуществляется на высоком уровне.

### Результаты диагностики готовности воспитанников к обучению в школе в 2023 году

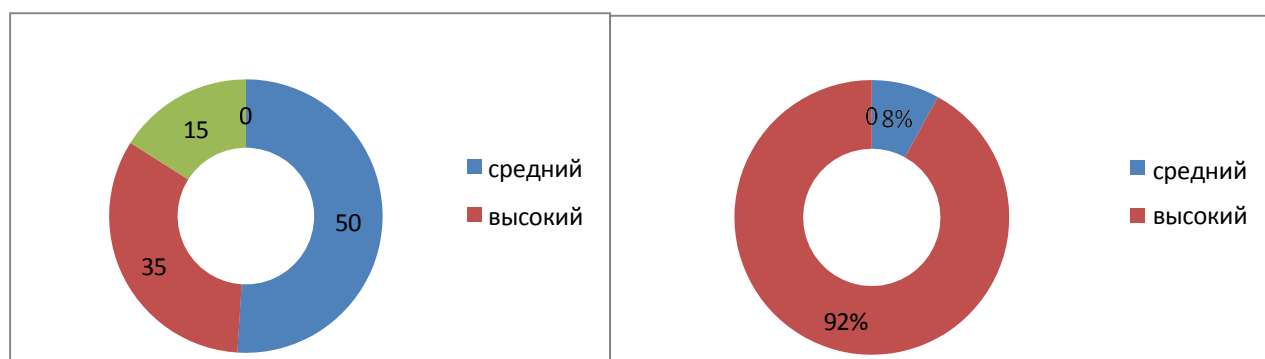
Диагностику проводили с целью обследования воспитанников подготовительных групп на готовность к обучению в школе.

#### Результаты диагностики

**Начало года**

**Конец года**

низкий- 16%; средний – 51%; высокий -33%      высокий – 92%; средний – 8%



Анализируя полученные данные мониторинга воспитанников, можно сделать вывод о положительном результате.

У воспитанников сформирована школьная мотивация, уровень их физиологической зрелости в норме.

Из всех воспитанников 6-7 лет на конец учебного года 100% имеют стабильно- положительный показатель (высокий и средний уровень развития). У 92% воспитанников отмечаются высокие показатели сформированности мелкой моторики, рук, восприятия, наглядно-образного и словесно-логического мышления, произвольности поведения, адекватная самооценка и умение общаться со взрослыми и сверстниками.

Знания воспитанников достаточные, они способны применять их в игровой и повседневной деятельности.

Это свидетельствует об эффективности совместной образовательной деятельности воспитателей подготовительных к школе групп и педагога-психолога Л.А. Таовой.

### **Коррекционная работа**

В МКДОУ осуществляется логопедическая работа учителем-логопедом Т.В. Маревичевой в рамках рабочей программы «Коррекция фонетико-фонематического недоразвития речи у детей старшего дошкольного возраста на логопункте».

Работа ведется по нескольким направлениям:

1. Формирование звукопроизношения и уточнения артикуляции уже имеющихся звуков.
2. Развитие фонематического слуха, фонематического анализа и синтеза слов.
3. Расширение словарного запаса, обогащение активного словаря.
4. Формирование грамматически правильной связной речи.
5. Развитие мышления, памяти, слухового и зрительного внимания.
6. Развитие мелкой моторики рук с использованием самомассажа пальцев, игр с пальчиками, обводки, штриховки и др.
7. Подготовка к обучению грамоте:  
знакомство с основными понятиями  
(предложение, слово, слог, звук), составление схем и т.д.

### **Оценка качества кадрового обеспечения**

В МКДОУ «Детский сад №15» следующий руководящий и педагогический кадровый состав:

1. Заведующая МКДОУ;
2. Старший воспитатель;
3. 22 педагога из них:
  - воспитатели -15;
  - музыкальный руководитель-1;
  - учитель – логопед – 1;
  - педагог-психолог – 1.
  - инструктор по физ. воспитанию – 1;

- педагог доп. образования – 1;
- учитель кабардино-черкесского языка – 1.

### **Стаж работы**

	Всего педагогов	От 2 до 5 лет	От 5 до 15 лет	Свыше 15 лет
Количество, %	22/100	1/4	9/34	12/62

### **Уровень квалификации**

Всего педагогов	всего	Высшая квалификационная категория	1 квалификационная категория	Без категории
Количество, %	22/100	2/9	7/28	13/63

### **Уровень образования**

Всего педагогов	Всего педагогов	Высшее	Средне - профессиональное	Без образования
Количество, %	22/100	15/57	7/43	0/0.

Вывод: Большинство педагогов в МКДОУ составляют педагоги, имеющие стаж работы более 15 лет, они имеют богатый опыт педагогической деятельности. В своей деятельности педагоги используют наряду с традиционными методами работы с воспитанниками и инновационные образовательные технологии и методики, которые способствуют формированию у детей ключевых компетенций, что способствует их успешности в современном обществе.

В процессе образовательной деятельности происходит систематический, регулярный обмен опытом педагогов. Воспитатели и специалисты МКДОУ принимают участие в проводимых в МКДОУ семинарах, мастер-классах, педагогических советах, конкурсах, смотрах-конкурсах и конкурсах муниципального и всероссийского уровней.

Каждый педагог МКДОУ в течение года работает по определенной теме по самообразованию, с учетом индивидуального опыта и профессионального мастерства.

	Ф.И.О	Тема самообразования	Дата	Презентовать кому
1	Амшкова Лаура Барасбиевна	«Экспериментирование как средство развития познавательной активности дошкольников»	2022-2024	Практикум с педагогами
2	Пекова Асият Хасаншевна	Воспитание нравственных качеств детей младшего возраста посредством Русских народных сказок.	2022 -2023гг.	Мастер класс.
3	Занибекова Мариям Атабиевна	Развитие речи дошкольников посредством театральной деятельности	2022-2023	Мастер класс, фотоотчет
4	Родионова Светлана Олеговна	Развитие мелкой моторики рук у детей дошкольного возраста посредством использования ручного труда	С сентября по май 2022-2024г.	Лекция для педагогов
5	Шаваева Мадина Аликовна	«Развитие математических способностей у детей дошкольного возраста через игровую деятельность»	2022-2023	Практикум с педагогами
6	Шилягина Наталья Юрьевна	Приобщение детей к устному народному творчеству. консультация для воспитателей Устное народное творчество.	С октября 2022по май 2023.	Мастер класс с родителями изготовление сказочных персонажей по сказке"Репка".
7	Марышева Илона Маремовна	Развитие связной речи детей в различных видах деятельности	сентябрь 2022 г по май 2022г,	Мастер класс.

8	Керефова Ирена Тольбиевна	Роль дидактической игры в развитии внимания у дошкольников через художественное развитие" ,	2022-2024	Работа с родителями через презентации, выставки, поделки
9	Уянаева Лейла Султановна	Методы формирования правильной осанки и профилактика её нарушений у дошкольников.	2022-2023г.	Мастер класс.
10	Ципинова Роза Исмаиловна	Сказка-терапия, как средство развития речи детей дошкольного возраста	2022-2023 г.	Практикум с педагогами
11	Асаева Мария Аслановна	Использование камешков Марблс в работе с детьми дошкольного возраста.	2022-2023 г.	Мастер класс для родителей.
12	Таова Лиана Анатольевна	Тема: «Песочная арт-терапия как метод психокоррекции в работе с детьми дошкольного возраста»	2022- 2025 уч.г.	Практикум с педагогами
13	Макеева Тамара Таусултановна	Тема: «Предметная лепка как средство развития творческих способностей детей старшего дошкольного возраста»	2022-2023 г.	Мастер-класс
14	Куриленко Светлана Васильевна	Экологическое развитие детей старшего дошкольного возраста через ознакомление с неживой природой	2022-2023г.	Мастер класс
15	Лященко Лариса Николаевна	Тема: «Развитие речи детей младшего дошкольного возраста с использованием пальчиковых игр и упражнений»	1.10.2022- 31.05.2023г.	Создание консультации для родителей.
17	Маревичева Татьяна Владимировна	песочная терапия в логопедической работе с детьми старшего дошкольного возраста.	2022-2025	Практикум с педагогами
18	Глиашинова Оксана Борисовна	Развитие двигательной активности детей дошкольного возраста в процессе музыкальной деятельности .	2022 – 2023 г.	Мастер - класс.
19	Касимова Светлана Александровна	Формирование процесса познания природного окружения дошкольниками посредством сенсорного восприятия	2022-2023 г.	Практикум с родителями
20	Кокет Светлана Олеговна	Геоборд или математический планшет	2022-2023 г.	Мастер- класс

100% педагогов МКДОУ прошли курсы повышения квалификации и имеют удостоверения.

### **Оценка материально-технической базы**

В МКДОУ имеется хорошая материально-техническая база для реализации образовательных программ, жизнеобеспечения и развития детей.

В МКДОУ оборудованы помещения:

групповые помещения (игровая комната, спальня, приемная,)-

10

музыкальный зал-1

спортивный зал – 1

кабинет учителя - логопеда

- 1

кабинет педагога-

психолога – 1

кабинет заведующего

– 1

кабинет родного

языка - 1

методический

кабинет - 1

пищеблок - 1

прачечная - 1

медицинский кабинет - 1

прививочный кабинет - 1

При создании предметно-пространственной развивающей среды для развития, обучения и воспитания детей дошкольного возраста воспитатели учитывают возрастные, индивидуальные особенности воспитанников своей группы. Оформление построено в соответствии с образовательными областями по ФГОС ДО:

- социально-коммуникативная образовательная область - представлена центрами ПДД, пожарной безопасности, игровой активности (центр сюжетно-ролевых игр).
- познавательная образовательная область – представлена центрами «Уголок Природы», сенсорного развития, конструктивной деятельности, математического развития.
- речевая образовательная область - представлена центрами речевого развития, центром книги, театральным уголком.
- художественно-эстетическая образовательная область - представлена центрами ИЗО, музыкально-театрализованной деятельности;
- физическая образовательная область – представлена центром физического развития; спортивным уголком «Будь здоров!»).

В феврале-марте 2023 года прошел смотр-конкурс «Лучший спортивный уголок», в ходе которого воспитатели всех возрастных групп обеспечили создание комфортных условий для развития личности воспитанников, их охрану жизни и здоровья, проявили инициативу и фантазию. Наполнение предметно-пространственной развивающей среды активизирует познавательную и творческую активность воспитанников, предоставляет им свободу выбора форм детской активности, обеспечивает разнообразную деятельность и досуг. Расположение игр и игрушек доступны для воспитанников.

Принципы построения среды соответствуют личностно ориентированной модели взаимодействия взрослого с ребенком.

Материально-технические и социальные условия в МКДОУ способствуют эмоционально-личностному и интеллектуальному развитию детей. В соответствии с требованиями СанПиН педагоги в течение основной образовательной деятельности и досуга применяют ИКТ, для этого в методическом кабинете имеется ноутбук с выходом в сеть Интернет и проектор. Используя компьютерную технику совместно с воспитанниками, педагоги создают презентации по ПДД, математике, разрабатывают развивающие игры, изучают иллюстрации произведений.

В МКДОУ созданы условия для проведения интеллектуально-развивающих

занятий: дидактические пособия, детская энциклопедическая литература, карты,

макеты, схемы. В каждой возрастной группе созданы центры по ознакомлению дошкольников с историей и культурой, природой родного края, государственной символикой.

Условия в помещениях МКДОУ безопасны и комфортны, соответствуют интересам, потребностям и возможностям каждого воспитанника, обеспечивают их гармоничное отношение со сверстниками и окружающим миром.

В 2022 году был проведен текущий ремонт двенадцати групп, двенадцати спальных помещений, коридоров 1 и 2 этажей, медицинского кабинета, физкультурного и музыкального залов, пищеблоков. Обновили веранды и игровое оборудование на участке.

Материально-техническое состояние МКДОУ и его территории соответствует действующим санитарно-эпидемиологическим требованиям к устройству, содержанию и организации режима работы в дошкольных организациях, правилам пожарной безопасности, требованиям охраны труда.

Вывод: В МКДОУ предметно-пространственная среда максимально способствует всестороннему развитию дошкольников.

### **Организация питания, обеспечение безопасности**

В МКДОУ организовано 4-х разовое питание, в 10.00 часов второй завтрак, на основе 10-ти дневного меню. В меню представлены разнообразные блюда, исключены их повторы. При составлении меню соблюдаются требования нормативов калорийности питания. В 2022-2023 году выполнение натуральных норм питания составило 99 %. В осенне-зимний период проводится витаминизация третьего блюда.

При поставке продуктов строго отслеживается наличие сертификатов качества. Контроль за организацией питания осуществляется заведующим МКДОУ, медицинской сестрой.

В МКДОУ имеется вся необходимая документация по организации детского питания. На пищеблоке ведется бракеражный журнал. На каждый день пишется меню-раскладка.

Вывод: Дети в МКДОУ обеспечены полноценным сбалансированным питанием. Правильно организованное питание в значительной мере гарантирует нормальный рост и развитие детского организма и создает оптимальное условие для нервно-психического и умственного развития ребенка.

### **Обеспечение безопасности МКДОУ**

Обеспечение условий безопасности в МКДОУ выполняется согласно локальным нормативно-правовым документам.

Имеются планы эвакуации.

С вновь прибывшими сотрудниками проводится вводный инструктаж, противопожарный инструктаж и инструктаж по мерам электробезопасности.

Ежедневно ответственными лицами осуществляется контроль с целью своевременного устранения причин, несущих угрозу жизни и здоровью воспитанников и работников.

Территория МКДОУ по всему периметру ограждена металлическим забором.

Прогулочные площадки поддерживаются в хорошем санитарном состоянии и содержании.

С воспитанниками дошкольных групп регулярно проводятся беседы, занятия по ОБЖ, развлечения по соблюдению правил безопасности на дорогах.

Вывод: В МКДОУ соблюдаются правила по охране труда, обеспечивается безопасность жизнедеятельности воспитанников и сотрудников.



## **Социальная активность и партнерство МКДОУ**

Для повышения качества образования и реализации годовых задач педагоги МКДОУ

сотрудничают с окружающим социумом с целью создания условий для разностороннего развития воспитанников.

МКДОУ взаимодействует с: -Департамент Образования, ИПК и ПРО КБГУ, ГОУ ДОД РЭБЦ, Музей А.А. Шогенцукова, Детская поликлиника № 1, Поликлиника №1, пожарная часть № 1 г.о. Нальчик

При взаимодействии с социумом наблюдается положительный результат освоения знаний, умений и навыков по социально-познавательной образовательной области, физической образовательной области.

Серьезное внимание уделено созданию системы противопожарной безопасности. Детский сад укомплектован огнетушителями, установлена система пожарной сигнализации, имеются стандартные информационные знаки. Пути эвакуации соответствуют нормативам.

Проведены обучение ответственных лиц по пожарно-техническому минимуму и инструктажи с целью повышения антитеррористической устойчивости.

## **Оценка функционирования внутренней системы оценки качества образования**

Реализация внутренней системы оценки качества образования осуществляется в МКДОУ на основе внутреннего контроля и мониторинга. Внутренний контроль осуществляется в виде плановых и оперативных проверок и мониторинга. Контроль в виде плановых проверок осуществляется в соответствии с утвержденным годовым планом, графиком контроля на месяц, который доводится до членов педагогического коллектива.

Мониторинг предусматривает сбор, системный учет, обработку и анализ информации педагогами каждой возрастной группы и специалистами МКДОУ о результатах образовательной деятельности для пристраивания индивидуальной работы с воспитанниками, с опорой на индивидуальные образовательные маршруты, а также – для эффективного решения задач управления качеством образовательной деятельности.

Результаты внутреннего контроля оформляются в виде справок, доводятся до сведения педагогов. Администрация МКДОУ отслеживает выполнение педагогами рекомендаций, полученных по итогам контроля.

Таким образом, на основе результатов самообследования деятельности МКДОУ следует:

- педагогический коллектив в течение 2022-2023 учебного года, успешно и активно решал задачи воспитания и обучения дошкольников;
- в МКДОУ имеется нормативно-правовая, регламентирующая организационно-правовая, информационно-справочная документация;
- успешно реализуются основная образовательная программа, рабочие программы, дополнительные общеобразовательные

общеразвивающие программы воспитателей и специалистов, отвечающие Федеральным государственным образовательным стандартам дошкольного образования.

Управление процессом реализации образовательной деятельности носит системный характер. В МКДОУ прослеживаются стабильные положительные показатели индивидуального развития воспитанников.

**Результаты анализа показателей деятельности организации**  
 Данные приведены по состоянию на  
 31.12.2022.

<i>№</i>	<i>Показатели</i>	<i>Единица измерения</i>	<i>2021 год</i>
<b>1</b>	<b>Образовательная деятельность</b>		
1.1	Общая численность воспитанников, осваивающих образовательную программу дошкольного образования, в том числе:	человек	404
1.1.1.	В режиме полного дня (8-12 часов)	человек	404
1.1.2.	В режиме кратковременного пребывания (3-5 часов)	человек	0
1.1.3.	В семейной дошкольной группе	человек	0
1.1.4.	В форме семейного образования с психолого-педагогическим сопровождением на базе дошкольной образовательной организации	человек	0
1.2.	Общая численность воспитанников в возрасте до 3-х лет	человек	20
1.3.	Общая численность воспитанников в возрасте от 3-х до 7 лет	человек	384
1.4	Численность/ удельный вес численности воспитанников в общей численности воспитанников, получающих услуги присмотра и ухода:	человек / %	404/100%
1.4.1.	В режиме полного дня (8-12 часов)	человек / %	404/100%
1.4.2.	В режиме продленного дня (12-14 часов)	человек / %	0
1.4.3.	В режиме круглосуточного пребывания	человек / %	0

1.5.	Численность / удельный вес численности воспитанников с ограниченными возможностями здоровья в общей численности воспитанников, получающих услуги:	человек / %	0
1.5.1.	По коррекции недостатков в физическом и (или) психическом развитии	человек / %	0
1.5.2.	По освоению образовательной программы дошкольного образования	человек / %	0
1.5.3.	По присмотру и уходу	человек / %	0
1.6.	Средний показатель пропущенных дней при посещении дошкольной образовательной организации по болезни на одного воспитанника	день	3,2
1.7.	Общая численность педагогических работников, в том числе:	человек	30
1.7.1	Численность / удельный вес численности педагогических работников, имеющих высшее образование	человек / %	20 / 66%
1.7.2.	Численность / удельный вес численности педагогических работников, имеющих высшее образование педагогической направленности (профиля)	человек / %	20/ 66%
1.7.3	Численность / удельный вес численности педагогических работников, имеющих среднее профессиональное образование	человек / %	10/ 34%
1.7.4	Численность / удельный вес численности педагогических работников, имеющих среднее профессиональное образование педагогической направленности (профиля)	человек / %	10/ 34%
1.8	Численность / удельный вес численности педагогических работников, которым по результатам аттестации присвоена квалификационная категория, в общей численности педагогических работников, в том числе:	человек / %	15/ 50%
1.8.1	Высшая	человек / %	10/ 66%
1.8.2	Первая	человек / %	5/ 34%
1.9	Численность / удельный вес численности педагогических работников в общей численности педагогических работников, педагогический стаж работы которых составляет:	человек / %	
1.9.1	До 5 лет	человек / %	2/6%
1.9.2	Свыше 30 лет	человек / %	9/29%
1.10	Численность / удельный вес численности педагогических работников в общей численности педагогических работников в возрасте до 30 лет	человек / %	1/ 4%
1.11	Численность / удельный вес численности педагогических работников в общей численности педагогических работников в возрасте до 55 лет	человек / %	23 / 76%
1.12	Численность / удельный вес численности педагогических и административно-хозяйственных работников,	человек / %	28/90%

	прошедших за последние 5 лет повышение квалификации / профессиональной переподготовки по профилю педагогической деятельности или иной осуществляемой организации деятельности, в общей численности педагогических и административно-хозяйственных работников		
1.13	Численность / удельный вес численности педагогических и административно-хозяйственных работников, прошедших повышение квалификации по применению в образовательном процессе ФГОС в общей численности педагогических и административно-хозяйственных работников	человек / %	28/ 90 %
1.14	Соотношение «педагогический работник / воспитанник» в дошкольной образовательной организации	человек / человек	30 / 394
1.15	Наличие в образовательной организации следующих педагогических работников:		
1.15.1	Музыкального руководителя	да/нет	да
1.15.2	Инструктора по физической культуре	да/нет	да
1.15.3	Учителя-логопеда	да/нет	да
1.15.4	Логопеда	да/нет	нет
1.15.5	Учителя-дефектолога	да/нет	нет
1.15.6	Педагога-психолога	да/нет	да
<b>2</b>	<b>Инфраструктура</b>		
2.1.	Общая площадь помещений, в которых осуществляется образовательная деятельность, в расчете на одного воспитанника	кв. м	48,3
2.2	Площадь помещений для организации дополнительных видов деятельности воспитанников	кв. м	79,5
2.3.	Наличие физкультурного зала	да/нет	да
2.4	Наличие музыкального зала	да/нет	да
2.5	Наличие прогулочных площадок, обеспечивающих физическую активность и разнообразную игровую деятельность воспитанников на площадке	да/нет	да